



การบริหารจัดการ กลุ่มตะกร้าบ้านผักปัง หมู่ที่ 1 ตำบลผักปัง อำเภอภูเขียว จังหวัดชัยภูมิ

Management of Ban Phak Pang Cart Group,
Village No. 1, Phak Pang Subdistrict,
PhuKhieo District, Chaiyaphum Province

ภาคินัย จันทร์รวงทอง*/พิมพ์พร ภูครองเพชร
สาขาการพัฒนาชุมชนและสังคม คณะมนุษยศาสตร์และสังคมศาสตร์
มหาวิทยาลัยมหาสารคาม
e-mail: pimporn.p@msu.ac.th

Pakinai Janrourngthong*/Pimporn Phukhongpet
Community and Social Development, Faculty of Humanities and
Social Sciences Mahasarakham University.
pimporn.p@msu.ac.th

รับบทความ 2 พฤษภาคม 2567
แก้ไขบทความ 15 พฤษภาคม 2567
ตอบรับบทความ 1 มิถุนายน 2567

Received : May 2, 2024
Revised : May 15, 2024
Accepted : June 1, 2024

* Corresponding author

Abstract

This research aims to study the management of the Ban Phak Pang Basket Weaving Group and to examine the problems and needs of the group located in Moo 1, Phak Pang Sub-district, Phu Khiao District, Chaiyaphum Province. This qualitative research studied key informants including the group's chairman, vice-chairman, treasurer, secretary, public relations officer, marketing officer, committee members, group members, officials from the Community Development Office, and consumers, totaling 30 people. The research tools consisted of interviews and focus group discussions. Data analysis was conducted using content analysis, with data verification throughout the research process and after field data collection. The data was then categorized, summarized in detail, and separated according to the research objectives.

The study results revealed that in terms of group management according to the 4principle: For Man, the group lacks systematic management and does not assign roles to members based on their abilities and skills. For Money, the group lacks continuous bookkeeping of income and expenses, only keeping purchase receipts. For Materials, there is no inventory management. For Management, the group has not established a formal structure or committee directory, currently relying only on informal recognition. Regarding the group's problems and needs, the study identified issues in management, group funding, production, marketing, and

products. Based on these five problem areas, the group's development needs are as follows: improving management, financial support, production development, online marketing management, and product pattern development. These improvements are necessary for the continued operation of the group.

Key words: 

Management, OTOP products, Basket weaving group

● บทคัดย่อ

การวิจัยนี้มีวัตถุประสงค์เพื่อศึกษาการบริหารจัดการของกลุ่มสานตกร้าบ้านผักปัง และศึกษาปัญหาและความต้องการของกลุ่มสานตกร้าบ้านผักปัง หมู่ที่ 1 ตำบลผักปัง อำเภอภูเขียว จังหวัดชัยภูมิ การวิจัยนี้เป็นการวิจัยเชิงคุณภาพ ศึกษาจากผู้ให้ข้อมูลหลัก ได้แก่ ประธานกลุ่ม รองประธานกลุ่ม เภรัญญิก เลขานุการ ฝ่ายประชาสัมพันธ์ ฝ่ายการตลาด คณะกรรมการกลุ่มสมาชิกกลุ่ม เจ้าหน้าที่จากสำนักงานพัฒนาชุมชน และผู้บริโภค รวมจำนวน 30 คน เครื่องมือที่ใช้ในการวิจัยประกอบด้วย แบบสัมภาษณ์ และการสนทนากลุ่ม การวิเคราะห์ข้อมูล ผู้วิจัยใช้การวิเคราะห์เนื้อหา (content analysis) โดยดำเนินการจัดกระทำการตรวจสอบข้อมูลตลอดเวลาที่ทำการวิจัย รวมทั้งตรวจสอบข้อมูลหลังเสร็จสิ้นการเก็บรวบรวมข้อมูลภาคสนาม จะนำข้อมูลที่ได้มาจัดประเภทของข้อมูล เขียนสรุปรายละเอียดและแยกแต่ละประเด็นตามวัตถุประสงค์การวิจัย

ผลการศึกษา พบว่า ด้านการบริหารจัดการกลุ่มตามหลัก 4 ประกอบด้วย ด้านคน กลุ่มไม่มีการบริหารที่เป็นระบบ ไม่ได้มีการแบ่งหน้าที่ให้กับสมาชิกตามความสามารถและทักษะ ด้านการเงิน กลุ่มขาดการจัดทำบัญชีรายรับรายจ่ายอย่างต่อเนื่องมีเพียงการเก็บใบเสร็จในการซื้อสินค้าเท่านั้น ด้านวัสดุอุปกรณ์ ไม่มีการดำเนินการจัดทำรายการวัสดุ ด้านการจัดการภายในกลุ่ม กลุ่มยังไม่มีการวางโครงสร้างของกลุ่ม ทำเนียบคณะกรรมการ ปัจจุบันใช้เป็นเพียงการรับรู้เท่านั้น ส่วนผลการศึกษาด้านปัญหาและความต้องการของกลุ่มสามารถสรุปการศึกษาได้ดังนี้ ปัญหาด้านการบริหารจัดการ ปัญหาด้านเงินทุนกลุ่ม ปัญหาด้านการผลิต ปัญหาด้านการตลาด ปัญหาด้านผลิตภัณฑ์ จากทั้งหมด 5 ปัญหา กลุ่มมีความต้องการพัฒนากลุ่มดังนี้ การพัฒนาการบริหาร

จัดการ การสนับสนุนเงินทุน การพัฒนาด้านการผลิต การจัดการด้านตลาด
ออนไลน์ การพัฒนาลวดลายผลิตภัณฑ์ เพื่อให้เกิดความต่อเนื่องในการ
ดำเนินงานต่อไป

คำสำคัญ:



การบริหารจัดการ, สินค้าโอท็อป, กลุ่มसानตะกร้า

● ความสำคัญและที่มาของปญหาวิจัย

นโยบายหนึ่งตำบลหนึ่งผลิตภัณฑ์ หรือ OTOP มีที่มาจากรัฐบาลในช่วงปีพ.ศ.2544 ซึ่งได้ต้นแบบมาจากนโยบาย ‘หนึ่งหมู่บ้าน หนึ่งผลิตภัณฑ์’ (One Village One Product หรือ OVOP) ในจังหวัดโออิตะ ประเทศญี่ปุ่น ที่ประสบความสำเร็จในการยกระดับคุณภาพสินค้า สร้างอาชีพและรายได้ให้กับประชาชนในท้องถิ่น และจึงได้มีนโยบายเกิดขึ้นและเริ่มมีการผลักดันให้เกิดขึ้นจริงในช่วงปีพ.ศ.2544 โดยการนำเอาวิถีชีวิตและภูมิปัญญาของแต่ละท้องถิ่นมาปรับใช้เพื่อการสร้างสรรค์ผลิตภัณฑ์ที่มีเอกลักษณ์ของแต่ละพื้นที่ ถือว่าเป็นการสนับสนุนในการสร้างงานและสร้างรายได้ให้แก่ชุมชนและประชาชนในพื้นที่ นับว่าเป็นการส่งเสริมให้ชุมชนสามารถพึ่งพาตนเองได้ ถือได้ว่านโยบายหนึ่งหมู่บ้าน หนึ่งผลิตภัณฑ์ จึงเป็นนโยบายหลักของรัฐบาลที่สามารถช่วยเหลือเศรษฐกิจในระดับรากฐาน ทั้งช่วยเหลือในด้านการสร้างอาชีพและรายได้ให้ประชาชนและชุมชน (สำนักงานพัฒนาชุมชนอำเภอเมืองกำแพงเพชร, 2561)

กรมการพัฒนาชุมชน ภายใต้การกำกับดูแลของกระทรวงมหาดไทย ได้มีวิสัยทัศน์ละพันธุกิจในการส่งเสริมและพัฒนาเศรษฐกิจชุมชนรากฐานให้มีความมั่นคง โดยส่งเสริมเสริมกระบวนการเรียนรู้ การพัฒนาให้เกิดการสร้างอาชีพ การพัฒนาผลิตภัณฑ์ที่ได้นำเอาวิถีชีวิตภูมิปัญญาของแต่ละท้องถิ่นมาสร้างความเป็นเอกลักษณ์ให้ผลิตภัณฑ์ และการมีส่วนร่วมของชุมชนในการสร้างรายได้ให้แก่ชุมชน รัฐบาลจึงได้มีการมอบหมายให้กรมการพัฒนาชุมชน รับผิดชอบในการดำเนินโครงการหนึ่งตำบลหนึ่งผลิตภัณฑ์ ซึ่งนับเป็นภารกิจที่สำคัญของกรมที่ได้รับมอบหมาย (กรมการพัฒนาชุมชน, 2561) สำนักงานพัฒนาชุมชนอำเภอภูเขียว มีการดำเนินโครงการหนึ่งตำบลหนึ่งผลิตภัณฑ์ (OTOP) มีบทบาทหน้าที่ในการส่งเสริมการจัดตั้งกลุ่ม OTOP ให้คำแนะนำ

จัดอบรม สนับสนุนงบประมาณเพื่อส่งเสริมกลุ่มให้มีความเข้มแข็งสามารถพึ่งพาตนเองได้ ส่งเสริมพัฒนาผลิตภัณฑ์ของกลุ่ม ตลาดในการจำหน่ายสินค้า สนับสนุนการพัฒนาผลิตภัณฑ์อย่างต่อเนื่อง

กลุ่มसानตะกร้าบ้านผักปัง ตำบลผักปัง อำเภอภูเขียว จังหวัดชัยภูมิ เป็นหนึ่งในผู้ผลิตและผู้ประกอบการที่มีการจำหน่ายสินค้าที่ได้มีการลงทะเบียนสินค้า OTOP ที่เป็นผลิตภัณฑ์ที่มีการต่อยอดความรู้ที่ได้มาจากการอบรมกิจกรรมของโครงการจากกองทุนพัฒนาบทบาทสตรี สมาชิกส่วนใหญ่เป็นสมาชิกของกลุ่มสตรีตำบลผักปัง ที่มีความสนใจเกี่ยวกับการสานตะกร้าจากเส้นพลาสติก ซึ่งกองทุนพัฒนาบทบาทสตรีเป็นกองทุนที่มีหน้าที่ในการแก้ปัญหาและให้โอกาสแก่สตรีที่ขาดโอกาสในสังคม จากปัญหาการถูกเลือกปฏิบัติและยังเป็นแหล่งเงินทุนหมุนเวียน เพื่อสร้างงาน สร้างรายได้ พัฒนาอาชีพ เสริมสุขภาพ เสริมสติการให้แก่สตรี เครือข่ายสตรี และผู้ด้อยโอกาส หลังจากได้รับการสนับสนุนก็ได้มีการพัฒนาผลิตภัณฑ์ รูปลักษณะลวดลายของผลิตภัณฑ์ มาอย่างต่อเนื่อง การดำเนินงานของกลุ่มมีสมาชิกจำนวน 50 คน ผลิตภัณฑ์ที่มีการจัดจำหน่ายส่วนมาจากฝีมือสมาชิกภายในกลุ่ม ซึ่งผลิตภัณฑ์เป็นประเภทสินค้าในหมวดของใช้และของตกแต่ง มีสีสันทันทีหลากหลาย มีความทนทาน น้ำหนักเบา โดยมีราคาตั้งแต่ 50 - 500 บาท ราคาจะขึ้นอยู่กับต้นทุน ขนาด ลวดลาย และมาตรฐานของสินค้า และกลุ่มยังมีการจำหน่ายเส้นพลาสติก วัสดุในการตกแต่งตะกร้า ปัจจุบันยังมีปัญหาในการดำเนินการ เช่น ปัญหาด้านการบริหารจัดการ ผลิตภัณฑ์ยังไม่มี ความแตกต่าง ช่องทางการตลาดไม่เพียงพอ ข้อจำกัดด้านศักยภาพการผลิตเนื่องจากสมาชิกส่วนใหญ่มีอายุเกิน 60 ปี และทักษะแต่ละคนไม่เหมือนกัน จึงนำมาสู่การดำเนินการวิจัยเพื่อหาแนวทางในการพัฒนาต่อไป

● วัตถุประสงค์ของการวิจัย

1. เพื่อศึกษาการบริหารจัดการของกลุ่มसानตะกร้าบ้านผักปัง หมู่ที่ 1 ตำบลผักปัง อำเภอกุฉีชัย จังหวัดชัยภูมิ
2. เพื่อศึกษาปัญหาและความต้องการของกลุ่มसानตะกร้าบ้านผักปัง หมู่ที่ 1 ตำบลผักปัง อำเภอกุฉีชัย จังหวัดชัยภูมิ

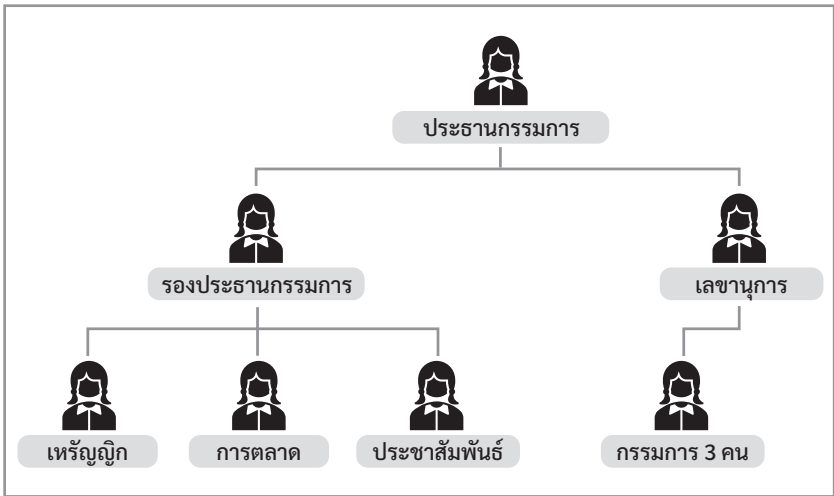
● วิธีการดำเนินการวิจัย

การดำเนินการวิจัยในครั้งนี้เป็นการวิจัยนี้เป็นการวิจัยเชิงคุณภาพ ศึกษากลุ่มผู้ให้ข้อมูลหลัก ได้แก่ ประธานกลุ่ม รองประธานกลุ่ม เற்றுญิก เลขานุการ ฝ่ายประชาสัมพันธ์ ฝ่ายการตลาด คณะกรรมการกลุ่ม สมาชิกกลุ่ม เจ้าหน้าที่จากสำนักงานพัฒนาชุมชน และผู้บริโภครวมจำนวน 30 คน เครื่องมือที่ใช้ในการวิจัยประกอบด้วย แบบสัมภาษณ์ และการสนทนากลุ่ม การวิเคราะห์ข้อมูล ผู้วิจัยใช้การวิเคราะห์เนื้อหา (content analysis) โดยดำเนินการจัดกระทำการตรวจสอบข้อมูลตลอดเวลาที่ทำการวิจัย รวมทั้งตรวจสอบข้อมูลหลังเสร็จสิ้นการเก็บรวบรวมข้อมูลภาคสนาม จะนำข้อมูลที่ได้มาจัดประเภทของข้อมูล เขียนสรุปรายละเอียดและแยกแต่ละประเด็นตามวัตถุประสงค์การวิจัย

● สรุปผลการวิจัย




ประการแรก การบริหารจัดการของกลุ่มसानตะกร้าบ้านผักปัง หมู่ที่ 1 ตำบลผักปัง อำเภอกุฉีชัย จังหวัดชัยภูมิ พบว่า กลุ่มเริ่มมีการก่อตั้งกลุ่มในช่วงเดือนสิงหาคม 2563 ซึ่งเป็นกลุ่ม OTOP มีการก่อตั้งขึ้นมาจากการรวมตัวของสมาชิกกองทุนพัฒนาบทบาทสตรีตำบลผักปัง ที่เคยได้เข้าร่วมการอบรมโครงการพัฒนาทักษะการसानตะกร้าจากเส้นพลาสติกในช่วงปี 2562 หลังจากได้รับการอบรม ได้นำความรู้และทักษะมาต่อยอดเป็นอาชีพให้แก่

บุคคลที่สนใจและได้มีการลงทะเบียนผู้ประกอบการ OTOP ในปี 2564 ปัจจุบันสมาชิกของกลุ่มसानตะกร้าบ้านผักปัง มีสมาชิกปัจจุบัน จำนวน 50 คน มีสมาชิกที่ทำกิจกรรมร่วมกันเป็นอย่างต่อเนื่องจำนวน 19 คน และอีก 32 คน จะมีอาชีพหลักและเข้าร่วมกิจกรรมเป็นบางครั้งเพื่อหารายได้เสริม สมาชิกมีบทบาทหน้าที่ 3 ประการ คือ 1) รวมตัวกันเพื่อทำผลิตภัณฑ์ในช่วงมีรายการสั่งซื้อผลิตภัณฑ์ 2) เข้าร่วมโครงการหรือการอบรม และ 3) ประชุมกลุ่มทุก 3 เดือน ทั้งนี้ทางกลุ่มได้มีการจัดตั้งกรรมการในการดำเนินงาน 9 คน ประกอบด้วย ประธานกรรมการ รองประธานกรรมการ เลขานุการ เภรัญญิก การตลาด ประชาสัมพันธ์ ตำแหน่งละ 1 คน และคณะกรรมการ 3 คน มีบทบาทหน้าที่ภายในกลุ่ม ดังนี้ 1) ประชาสัมพันธ์เกี่ยวกับโครงการภายนอกที่จะเข้ามาสนับสนุน 2) ประสานงานการประชุมและเตรียมเอกสารและ 3) ประชาสัมพันธ์ข่าวสารให้สมาชิก โครงสร้างคณะกรรมการกลุ่มดังภาพที่ 1



ภาพที่ 1 โครงสร้างคณะกรรมการกลุ่ม

ผลิตภัณฑ์ของกลุ่มมีจำนวน 14 รายการประกอบไปด้วย ที่ใส่แก้วเยติ กระเป๋าถือไซตี่ใหญ่ กระเป๋าถือลายไทยไซตี่กลาง กระเป๋าถือลายไทยไซตี่เล็ก กระเป๋าไปตลาดไซตี่กลาง กล่องแบบมีฝา กระเป๋าสะพายข้างสายหนังลายไทยไซตี่เล็ก กระเป๋าสะพายข้างลายไขว้/ลายไทยไซตี่กลาง ตะกร้าเล็กแบบมีฝา กระเป๋าเป้กระเป๋าหิ้วไซตี่เล็ก ตะกร้าทรงฟักทอง กระเป๋าหุ้มแม่แพชั่น กระเป๋าลายจีบ ดังตารางต่อไปนี้

ลำดับ	ภาพผลิตภัณฑ์	ขนาด	ราคาจำหน่าย
1	 <p>ที่ใส่แก้วเยติ</p>	ยาว 7.5 ซม. กว้าง 7.5 ซม. สูง 20 ซม.	50 บาท
2	 <p>กระเป๋าถือไซตี่ใหญ่</p>	ยาว 28 ซม. กว้าง 14 ซม. สูง 29.5 ซม.	200 บาท
3	 <p>กระเป๋าถือลายไทยไซตี่กลาง</p>	ยาว 24 ซม. กว้าง 7 ซม. สูง 21.5 ซม.	175 บาท

ลำดับ	ภาพผลิตภัณฑ์	ขนาด	ราคาจำหน่าย
4	 <p data-bbox="336 480 526 515">กระเป๋าทึบไซส์เล็ก</p>	ยาว 24 ซม. กว้าง 7 ซม. สูง 18 ซม.	125 บาท
5	 <p data-bbox="301 762 559 798">กระเป๋าทึบไซส์กลาง</p>	ยาว 27 ซม. กว้าง 19 ซม. สูง 25 ซม.	250 บาท
6	 <p data-bbox="336 1045 526 1080">กล่องแบบมีฝาปิด</p>	ยาว 29.5 ซม. กว้าง 17.5 ซม. สูง 28.5 ซม.	175 บาท
7	 <p data-bbox="290 1358 570 1430">กระเป๋าสายขึงสายหนัง ลายไทยไซส์เล็ก</p>	ยาว 25 ซม. กว้าง 10 ซม. สูง 25 ซม.	400 บาท


ลำดับ	ภาพผลิตภัณฑ์	ขนาด	ราคาจำหน่าย
8	 <p data-bbox="248 475 539 550">กระเป๋าสะพายข้างลายไขว้/ ลายไทยไซด์กลาง</p>	<p data-bbox="634 263 787 395">ยาว 27.5 ซม. กว้าง 14 ซม. สูง 28 ซม.</p>	<p data-bbox="831 263 936 288">400 บาท</p>
9	 <p data-bbox="277 799 511 831">ตะกร้าใบเล็กแบบมีฝา</p>	<p data-bbox="642 576 779 762">เส้นผ่าน ศูนย์กลาง 14 ซม. สูง 13.5 ซม.</p>	<p data-bbox="831 630 936 655">250 บาท</p>
10	 <p data-bbox="292 1082 495 1114">กระเป๋าสะพายหลัง</p>	<p data-bbox="642 865 779 997">ยาว 23 ซม. กว้าง 14 ซม. สูง 26.5 ซม.</p>	<p data-bbox="831 912 936 938">350 บาท</p>
11	 <p data-bbox="299 1364 489 1396">กระเป๋าสไซด์เล็กหู</p>	<p data-bbox="634 1147 787 1279">ยาว 14.5 ซม. กว้าง 14 ซม. สูง 21 ซม.</p>	<p data-bbox="831 1147 936 1173">350 บาท</p>

ลำดับ	ภาพผลิตภัณฑ์	ขนาด	ราคาจำหน่าย
12	 ตะกร้าทรงฟักทอง	เส้นผ่านศูนย์กลาง กลาง 22 ซม. สูง 15 ซม.	350 บาท
13	 กระเป๋าหูไม้แพชั่น	ยาว 22 ซม. กว้าง 11 ซม. สูง 24 ซม.	400 บาท
14	 กระเป๋าลายจิบ ไซด์กลาง	ยาว 20.5 ซม. กว้าง 10 ซม. สูง 20 ซม.	200 บาท

กิจกรรมหลักของกลุ่มสานตะกร้าบ้านผักปัง มีดังนี้ 1) รวมตัวผลิตสินค้าตามออเดอร์ 2) การรวมตัวกันในช่วงที่มีการสนับสนุนในการจัดโครงการภายในกลุ่ม และ 3) การรวมตัวกันเมื่อมีการนัดประชุมกลุ่ม กฎกติกาของกลุ่มไม่ได้มีระบุเอาไว้เป็นลายลักษณ์อักษรอย่างชัดเจน เนื่องจากกลุ่มสานตะกร้าเป็นกลุ่มที่ตั้งขึ้นเพื่อส่งเสริมสำหรับผู้ที่ต้องการมีอาชีพเสริม แต่จะมีแนวทางในการปฏิบัติร่วมกันของสมาชิกกลุ่ม ดังนี้ 1) สมาชิกต้องซื้อเส้นพลาสติก

ที่กลุ่ม 2) กรณีที่มียอดการสั่งซื้อจำนวนมากสมาชิกภายในกลุ่มต้องรวมตัว
ที่กลุ่ม 3) การสมัครเข้าเป็นสมาชิกกลุ่มไม่ได้มีการกำหนดคุณสมบัติ มีความ
อดทน และพร้อมที่จะเรียนรู้และพัฒนาตนเอง และ4) ในกรณีการฝากขาย
สินค้าต้องจ่ายค่าฝากขาย 10 – 20 บาทต่อชิ้น เพื่อนำไปเป็นกองกลาง
ของกลุ่มและนำไปใช้ซื้อวัสดุอุปกรณ์ต่อไป การดำเนินการด้านการเงิน
ของกลุ่ม เงินทุนในการซื้อวัสดุอุปกรณ์มาจากเงินส่วนตัวของสมาชิกเอง
เป็นหลัก ต้นทุนของสินค้าจะขึ้นอยู่กับวัสดุที่ใช้ในการสานตะกร้าแต่ละรูปแบบ
โดยต้นทุนในการสาน จะเริ่มต้นตั้งแต่ 20 – 100 ขึ้นอยู่กับประเภทของ
ผลิตภัณฑ์ ดังตารางที่ 2

ตารางที่ 2 ต้นทุนวัสดุสานเส้นพลาสติกที่ใส่แก้วเยติ

ลำดับ	รายการ ค่าวัสดุ	จำนวน	หน่วย ละ	จำนวน เงิน	รวม (บาท)	
1	เส้นพลาสติกขนาด 6 หรือ 12 มิลลิเมตร	700 กรัม	15	105	-	
2	สายแก้วแบบสาน	7 เส้น	5	35	-	
3	หมุดยึด	14 ตัว	1	14	-	
รวมค่าวัสดุ		-	-	-	154	

การตลาดของกลุ่ม ปัจจุบันกลุ่มสานตะกร้าบ้านผักปัง มีตลาดในการ
จำหน่ายสินค้า 2 รูปแบบ คือ รูปแบบออนไลน์ และรูปแบบออฟไลน์ โดย
รูปแบบออนไลน์จะมีการจำหน่ายสินค้าผ่าน Facebook และ Line ในส่วน
ของช่องทางการจำหน่ายสินค้าออฟไลน์ จะมีการจัดจำหน่ายสินค้าอยู่ที่หน้าร้าน
ของกลุ่มออกบูธตามงาน OTOP และการจำหน่ายสินค้า ณ ถนนคนเดิน
ไทภูเขาวิเวก ที่จะมีการทุกวันพุธของสัปดาห์ที่ 1 และวันพุธของสัปดาห์ที่ 3 ของ
ทุกเดือน



ภาพที่ 2 Facebook และเพจกลุ่มสานตะกร้าบ้านผักปังหมู่ที่ 1

การบริหารจัดการกลุ่ม ด้านคน / บทบาทของสมาชิกยังไม่มีการบริหารจัดการสมาชิกภายในกลุ่มอย่างเป็นระบบ ไม่ได้มีการแบ่งหน้าที่ให้กับสมาชิกตามความถนัดหรือความสามารถของแต่ละบุคคล การบริหารจัดการด้านการเงิน เดิมมีการจัดทำบัญชีรายรับ – รายจ่าย แต่ปัจจุบันไม่ได้มีการจัดทำบัญชีรายรับ – รายจ่ายอย่างต่อเนื่อง เหลือเพียงการจดบันทึกว่ามีการซื้อและขายสินค้าไปเท่าไรในส่วนของเงินทุนที่ได้มีการเก็บเข้ากลุ่มจะมาจากการหักกำไรบางส่วนจากการขายผลิตภัณฑ์และยังมีรายได้อีกทางหนึ่งคือการ

ฝากขายสินค้าของสมาชิกกลุ่มโดยจะมีการหักเข้าเงินส่วนกลางของกลุ่ม การบริหารจัดการด้านวัสดุ/อุปกรณ์ วัสดุหลักของการจักสานของกลุ่มสาน ตะกร้าบ้านผักปัง คือ เส้นพลาสติก ซึ่งไม่ได้มีการผลิตในพื้นที่ ในช่วงเวลาที่ต้องซื้อวัสดุ/อุปกรณ์จึงจำเป็นต้องซื้อผ่านผู้ประกอบการที่เป็นร้านจำหน่าย เส้นพลาสติกที่ใช้ในงานหัตถกรรมประเภทจักสานมาขาย ซึ่งจะมีราคาที่สูงกว่าซื้อจากช่องทางออนไลน์แต่ข้อดีคือจะสามารถเลือกคุณภาพและสีของเส้นพลาสติก เนื่องจากทางกลุ่มซื้อในจำนวนมากจึงจำเป็นต้องซื้อผ่านผู้ประกอบการที่จำหน่ายเส้นพลาสติก อุปกรณ์อื่นๆ ที่ได้มีการจัดซื้อจะประกอบไปด้วย กระจดแม่เหล็ก กระจดแม่เหล็ก หมุดยึดกระเป่า ริปบิ้น ตกแต่ง ภาพการ์ตูนตกแต่ง สายยางขนาด 8x9 สายกระเป่าสำเร็จรูป สายกระเป่าแบบหนัง โดยการจัดซื้ออุปกรณ์แต่ละครั้งจะมีการเช็คจำนวนคงเหลือโดยวัสดุที่มีการจัดซื้อบ่อยที่สุดคือเส้นพลาสติก และด้านการบริหารจัดการภายในกลุ่ม ยังไม่มีการวางแผนที่ชัดเจน ภายในกลุ่มไม่ได้มีการทำผังองค์กร เพื่อแสดงตำแหน่งของสมาชิกภายในกลุ่ม เพียงแต่ใช้การรับรู้กันภายในกลุ่มเท่านั้นว่าแต่ละคนมีบทบาทหน้าที่ใดบ้าง โดยส่วนมากในการผลิตของกลุ่มจะทำช่วงเวลาว่าง รูปแบบลายไทยที่ไม่ซับซ้อน ลายไขว่ ลายสอง และการสานแบบพื้นฐาน ทางกลุ่มสามารถผลิตสินค้าได้อย่างต่อเนื่องแต่ต้องใช้ระยะเวลาซึ่งจะขึ้นอยู่กับประเภทของสินค้า ขนาด ลวดลาย และจำนวน ทั้งนี้ความประณีตของงานแต่ละชิ้นก็ไม่สามารถทำให้เท่ากันได้เสมอ มีสาเหตุมาจากทั้ง ทักษะฝีมือของผู้จักสาน สมาธิ ขนาดของเส้นพลาสติก ชนิดของเส้นพลาสติก สมาชิกส่วนใหญ่เป็นผู้สูงอายุจึงมีสมาชิกไม่มากที่สามารถสานลวดลายอื่น ๆ นอกจากการสานลายพื้นฐาน สินค้าที่เป็นที่นิยมจะเป็นผลิตภัณฑ์ที่มีการสาน ลายสองแบบธรรมดา ลายสองแบบลายไทย ลายไขว่ขอบเหลี่ยม และลายไขว่ขอบเรียบ ซึ่งราคาจะสูงกว่าการสานแบบพื้นฐาน

ประการที่สอง ศึกษาปัญหาและความต้องการกลุ่มसानตะกร้าบ้าน ผักปัง หมู่ที่ 1 พบว่าปัญหาด้านการบริหารจัดการด้านคน/บทบาทสมาชิก กลุ่มไม่มีการแบ่งบทบาทสมาชิกที่ชัดเจน เนื่องจากข้อจำกัดของสมาชิกคือเป็นผู้สูงอายุไม่สะดวกเข้ามาทำกิจกรรม ด้านเงินกลุ่มขาดวินัยในการจัดทำบัญชีรายรับ รายจ่ายอย่างต่อเนื่อง และขาดเงินทุนในการดำเนินการกลุ่ม ด้านการบริหารจัดการภายในกลุ่ม กลุ่มไม่มีโครงสร้างกลุ่มที่ชัดเจนในการมีคณะกรรมการภายในกลุ่ม ปัญหาด้านเงินทุนกลุ่ม ขาดแหล่งเงินทุน ประธานจะเป็นผู้จ่ายค่าวัสดุอุปกรณ์ไปก่อนไม่มีเงินทุนส่วนกลางที่มากพอในการนำมาซื้อวัสดุอุปกรณ์ ปัญหาด้านการผลิตทักษะ/ความสามารถ สมาชิกเป็นผู้สูงอายุและความสามารถของแต่ละคนไม่เท่ากัน ระยะเวลาในการผลิต ความสามารถของแต่ละคนไม่เท่ากันระยะเวลาในการสานตะกร้าแต่ละใบจะขึ้นอยู่กับความชำนาญ ต้นทุนในการผลิต การผลิตสินค้ามีต้นทุนสูง ขึ้นอยู่กับ ขนาดของผลิตภัณฑ์ที่ต้องการสาน ของตกแตก และอุปกรณ์เสริมปัญหาด้านการจัดการตลาดออนไลน์ ข้อจำกัดด้านการใช้เทคโนโลยีเพื่อประชาสัมพันธ์สินค้าให้เป็นปัจจุบัน กลุ่มมีแต่สมาชิกเป็นผู้สูงอายุเป็นส่วนมาก และไม่มี ความชำนาญในการใช้โซเชียล การเผยแพร่ข้อมูลสินค้าลงกลุ่มเพจ Facebook เจ้าของเพจไม่ได้มีการจำกัดผู้ที่สามารถโพสต์ขายสินค้าภายในกลุ่มจึงทำให้สมาชิกแชร์ข้อมูลที่ไม่เกี่ยวข้องเข้ามาทำให้ผู้ที่สนใจสินค้าสับสนถึงการดำเนินการของกลุ่ม ปัญหาด้านผลิตภัณฑ์ลวดลายของผลิตภัณฑ์ ลวดลายไม่มีความเป็นเอกลักษณ์ ไม่มีความแปลกใหม่ ข้อจำกัดการใช้สอย ผลิตภัณฑ์ไม่มีความยืดหยุ่นทำให้ไม่สามารถใส่ของที่มีขนาดใหญ่กว่าตัวของตะกร้าได้ ความต้องการในการพัฒนา กลุ่ม การพัฒนาการบริหารจัดการกลุ่มต้องการให้หน่วยงานที่เกี่ยวข้อง สนับสนุนในด้านการบริหารจัดการเพื่อให้กลุ่มมีการบริหารจัดการที่มีประสิทธิภาพมากยิ่งขึ้น การสนับสนุนเงินทุนกลุ่มต้องการให้หน่วยงานจากทั้งภาครัฐและเอกชนสนับสนุนเงินทุนแบบให้เปล่าการพัฒนาการผลิต ต้องการ

ให้หน่วยงานที่เกี่ยวข้องจัดหาวิทยากรมาฝึกอบรมเพื่อพัฒนาศักยภาพการผลิตของสมาชิกกลุ่ม และลดต้นทุนในกาผลิต การพัฒนาจัดการตลาดออนไลน์ ต้องการให้หน่วยงานที่เคยสนับสนุนในการจำหน่ายสินค้าออนไลน์อธิบายการใช้งานอย่างละเอียดทุกขั้นตอนเพื่อให้กลุ่มสามารถจัดการเองได้ การพัฒนาตลาดลายผลิตภัณฑ์ ต้องการให้หน่วยงานที่เกี่ยวข้องจัดหาวิทยากรมาสอนในการออกแบบตลาดลายเพื่อให้กลุ่มมีตลาดลายที่โดดเด่นเพื่อที่จะสามารถเพิ่มฐานลูกค้าได้

ตารางที่ 3 ปัญหาและความต้องการของกลุ่มสานตะกร้าบ้านผักปัง หมู่ที่ 1

ด้าน	ปัญหา	ความต้องการ
การบริหารจัดการ	<ul style="list-style-type: none"> - ด้านคน/บทบาทสมาชิก กลุ่มไม่มีการแบ่งบทบาทสมาชิกที่ชัดเจน - ด้านเงิน ไม่มีการจัดทำบัญชีรายรับ รายจ่าย และขาดเงินทุนหมุนเวียน - ด้านการบริหารจัดการภายในกลุ่ม ไม่มีโครงสร้างกลุ่มที่ชัดเจนในการดำเนินงาน 	<ul style="list-style-type: none"> - ต้องการให้หน่วยงานที่เกี่ยวข้องสนับสนุนในด้านการบริหารจัดการเพื่อให้กลุ่มมีการบริหารจัดการที่มีประสิทธิภาพมากยิ่งขึ้น
เงินทุนกลุ่ม	<ul style="list-style-type: none"> - กลุ่มขาดแหล่งเงินทุน ไม่มีเงินทุนส่วนกลาง 	<ul style="list-style-type: none"> - ต้องการให้หน่วยงานจากทั้งภาครัฐและเอกชนสนับสนุนเงินทุนแบบให้เปล่า

ด้าน	ปัญหา	ความต้องการ
การผลิต	<ul style="list-style-type: none"> - ทักษะ/ความสามารถ สมาชิกเป็นผู้สูงอายุ - ระยะเวลาในการผลิต จะขึ้นอยู่กับความชำนาญ - ต้นทุนในการผลิต การผลิตมีต้นทุนสูง ขึ้นอยู่กับ ขนาดของผลิตภัณฑ์ที่ต้องการ ของตกแต่ง และอุปกรณ์เสริม 	<ul style="list-style-type: none"> - ต้องการให้หน่วยงานที่เกี่ยวข้อง จัดหาวิทยากรมาฝึกอบรมเพื่อ พัฒนาศักยภาพการผลิตของ สมาชิกกลุ่ม และลดต้นทุนในการผลิต
การจัดการตลาดออนไลน์	<ul style="list-style-type: none"> - ข้อจำกัดด้านการใช้เทคโนโลยี ไม่มีความชำนาญในการใช้โซเชียล - การเผยแพร่ข้อมูลสินค้าลงกลุ่มเพจFacebook เจ้าของเพจไม่ได้ มีการจำกัดผู้ที่สามารถโพสต์ขายสินค้าภายในกลุ่มจึงทำให้สมาชิก แชนจ์ข้อมูลที่ไม่เกี่ยวข้องเข้ามา ทำให้ผู้ที่สนใจสินค้าสับสนถึงการดำเนินการของกลุ่ม 	<ul style="list-style-type: none"> - ต้องการให้หน่วยงานที่เคย สนับสนุนในการจำหน่ายสินค้า ออนไลน์อธิบายการใช้งานอย่างละเอียดทุกขั้นตอนเพื่อให้กลุ่ม สามารถจัดการเองได้
ผลิตภัณฑ์	<ul style="list-style-type: none"> - ลวดลายของผลิตภัณฑ์ ลวดลาย ไม่มีความเป็นเอกลักษณ์ ไม่มีความแปลกใหม่ - ข้อจำกัดการใช้สอย ผลิตภัณฑ์ ไม่มีความยืดหยุ่น ทำให้ไม่สามารถใส่ของที่มีขนาดใหญ่กว่าตัวของตะกร้าได้ 	<ul style="list-style-type: none"> - ต้องการให้หน่วยงานที่เกี่ยวข้อง จัดหาวิทยากรมาสอนในการ ออกแบบลวดลายเพื่อให้กลุ่มมี ลวดลายที่โดดเด่น เพื่อที่จะ สามารถเพิ่มฐานลูกค้าที่สนใจได้

● อภิปรายผล

ผลการศึกษาประเด็นแรกผู้วิจัยใช้แนวคิดการบริหารจัดการ 4M (อัจฉรา อันสมศรี, 2557) ด้านการบริหารจัดการกลุ่ม ด้านคน ด้านการเงิน ด้านวัสดุอุปกรณ์ ด้านการบริหารจัดการภายในกลุ่ม โดยการบริหารจัดการกลุ่ม ด้านคน ตอนนี้กลุ่มยังมีการบริหารด้านคนยังไม่เป็นระบบมากพอไม่ได้มีการแบ่งหน้าที่ให้กับสมาชิกแต่ละคนตามความสามารถและทักษะ ด้านการเงินกลุ่มขาดการทำบัญชีรายรับรายจ่ายอย่างต่อเนื่องในช่วงก่อนหน้านี้มีการจัดทำบัญชีรายรับรายจ่ายต่อเนื่องแต่ปัจจุบันไม่ได้มีการจดมีเพียงการเก็บใบเสร็จในการซื้อสินค้าไว้เพียงเท่านั้น ด้านวัสดุอุปกรณ์ค่อนข้างควบคุมยาก เพราะเป็นวัสดุที่ไม่มีขายในพื้นที่ต้องไปซื้อตามร้านขายส่งซึ่งมีราคาสูงกว่าในตลาดออนไลน์ถ้ามีการเทียบราคาต่อหน่วย แต่การเลือกซื้อที่ร้านจะสามารถเลือกคุณภาพและสีได้อย่างมีคุณภาพมากกว่าการซื้อผ่านออนไลน์ ด้านการจัดการภายในกลุ่ม กลุ่มยังไม่มีการวางโครงสร้างของกลุ่ม ทำเนียบคณะกรรมการ ปัจจุบันใช้เป็นเพียงการรับรู้เท่านั้น พบว่าผลการวิจัยมีความสอดคล้องกับงานวิจัยของ วาริพร ชูศรี (2560) โดยศึกษาแนวทางการบริหารจัดการของกลุ่มผู้ผลิตสินค้าทรงนกเขา OTOP ระดับ 5 ดาวเพื่อการเข้าสู่ตลาดอาเซียน กรณีศึกษากลุ่มผู้ผลิตบ้านหัวดินเหนียว หมู่ที่ 8 อำเภอจะนะ จังหวัดสงขลา ซึ่งมีการศึกษาเกี่ยวกับประเด็น ด้านการบริหารคน ด้านการบริหารเงิน ด้านการบริหารวัสดุอุปกรณ์ และด้านการบริหารจัดการภายในกลุ่ม

ผลการศึกษาประเด็นที่ 2 ผู้วิจัยใช้แนวคิดหนึ่งตำบลหนึ่งผลิตภัณฑ์ (สำนักงานพัฒนาชุมชนอำเภอเมืองกำแพงเพชร, 2561) ปัญหาด้านการบริหารจัดการ ปัญหาด้านเงินทุนกลุ่ม ปัญหาด้านการผลิต ปัญหาด้านการตลาด ปัญหาด้านผลิตภัณฑ์ จากทั้งหมด 5 ปัญหา สามารถจำแนกเป็นความต้องการกลุ่มได้ดังนี้ การพัฒนาการบริหารจัดการ ต้องการให้มีหน่วยงานจากภาครัฐ

เข้ามาสนับสนุนในการอธิบายให้เห็นถึงความสำคัญของการบริหารจัดการที่ประสิทธิภาพเพื่อทำให้กลุ่มสามารถดำเนินงานได้อย่างมีประสิทธิภาพมากยิ่งขึ้น การสนับสนุนเงินทุน ทางกลุ่มมีความต้องการที่จะได้รับเงินประเภทเงินทุนให้เปล่าเพื่อใช้เป็นเงินทุนเวียนภายในกลุ่มเพื่อนำมาจัดซื้อวัสดุ/อุปกรณ์ต่อไป การพัฒนาด้านการผลิต กลุ่มต้องการให้มีการสนับสนุนจากหน่วยงานทั้งภาครัฐและเอกชน เพื่อพัฒนาฝีมือของสมาชิกของกลุ่มเพื่อเพิ่มคุณภาพผลิตภัณฑ์ และลดเวลาการผลิตได้ ถ้าหากสมาชิกมีความชำนาญมากขึ้น การจัดการด้านตลาดออนไลน์ ทางกลุ่มต้องการให้หน่วยงานที่ได้รับมีการสนับสนุนในประเด็นนี้สอนการจัดการและดูแลการขายสินค้าผ่านช่องทางออนไลน์ เนื่องจากสมาชิกส่วนใหญ่ไม่มีทักษะในการถ่ายภาพ และไม่มีทักษะในการใช้โซเชียลจึงทำให้การขายผ่านช่องทางโซเชียลมีเนื้อหาที่ไม่เกี่ยวข้องกัน ผลิตภัณฑ์อยู่หน้าเพจหรือหน้ากลุ่มในสื่อโซเชียล การพัฒนาตลาดผลิตภัณฑ์ กลุ่มต้องการได้วิทยากรที่มีความชำนาญในการพัฒนาตลาดผลิตภัณฑ์เพื่อที่ทางกลุ่มจะสามารถออกแบบตลาดที่มีความเฉพาะเพื่อให้เป็นที่ต้องการของตลาดมากยิ่งขึ้นเพราะจะได้เป็นตลาดที่ไม่ซ้ำกับกลุ่มอื่น ๆ พบว่าสอดคล้องกับ วิชุลดา มาตันบุญ (2565) ศึกษาปัญหาและความต้องการของกลุ่ม OTOP ในจังหวัดเชียงราย ประเด็นปัญหาและความต้องการพบว่าด้านปัญหาการดำเนินงานของกลุ่ม OTOP ระดับสามดาวในจังหวัดเชียงรายพบว่ามีปัญหา 4 ด้าน ได้แก่ 1) การตลาดและประชาสัมพันธ์ 2) การบริหารจัดการกลุ่ม 3) วัตถุดิบและอุปกรณ์ และ 4) การผลิตสินค้าหรือผลิตภัณฑ์ ส่วนความต้องการของกลุ่ม OTOP ระดับสามดาวในจังหวัดเชียงรายมีทั้งหมด 5 ด้าน ได้แก่ 1) การพัฒนาผลิตภัณฑ์ 2) การตลาดและประชาสัมพันธ์ 3) การบริหารจัดการกลุ่ม 4) การเสริมสร้างกลุ่มให้มีความเข้มแข็ง และ 5) ข้อเสนอแนะในการปรับปรุงแก้ไขจากหน่วยงานภาครัฐ

● ข้อเสนอแนะ:

หน่วยงานภาครัฐควรให้การสนับสนุนองค์ความรู้ด้านการออกแบบสาย และการเลือกใช้สี และการบริหารจัดการเบื้องต้น ไม่ว่าจะเป็นเรื่องการจัดทำ บัญชีรายรับรายจ่าย อีกทั้งในการดำเนินงานกลุ่มจำเป็นต้องมีการทำเอกสาร เกี่ยวกับกลุ่มให้ครบถ้วน ทั้งโครงสร้างกลุ่ม บทบาทหน้าที่ของสมาชิก กฎกติกากลุ่ม กิจกรรมของกลุ่ม และการพัฒนาผลิตภัณฑ์จากวัสดุอื่น ๆ



เอกสารอ้างอิง

- กรมการพัฒนาชุมชน. (2561). *แนวทางการดำเนินงานนโยบายสานพลัง
ประชาชนในการขับเคลื่อนการพัฒนาเศรษฐกิจฐานรากและประชาชน*.
กรมการพัฒนาชุมชน. สำนักเสริมสร้างความเข้มแข็งชุมชน.
- วาริพร ชูศรี. (2560). *ศึกษาแนวทางการบริหารจัดการของกลุ่มผู้ผลิตสินค้า
กรรมกร OTOP ระดับ 5 ดาวเพื่อการเข้าสู่ตลาดอาเซียน กรณีศึกษา
กลุ่มผู้ผลิตบ้านหัวดินเหนียว หมู่ที่ 8 อำเภอจะนะ จังหวัดสงขลา.สาขา
วิชาการจัดการ. คณะบริหารธุรกิจ : มหาวิทยาลัยหาดใหญ่*.
- สำนักงานพัฒนาชุมชนอำเภอเมืองกำแพงเพชร. (2561). *ความเป็นมา แนวคิด
และหลักการ OTOP : One Tambon One Product. ct. < [https://
district.cdd.go.th/muang - kamphaeng/services/one -
tambon - one -product/](https://district.cdd.go.th/muang-kamphaeng/services/one-tambon-one-product/)> ค้นเมื่อวันที่ 12 กันยายน 2566*
- อัจฉรา อันสมศรี. (2557 : 6) *แนวคิดทฤษฎีด้านการจัดการ. [http://cmuir.
cmu.ac.th/bitstream/ 6653943832/39757/3/FULL.pdf](http://cmuir.cmu.ac.th/bitstream/6653943832/39757/3/FULL.pdf)
ค้นเมื่อวันที่ 4 ตุลาคม 2566.*
- อัญชัญ จงเจริญ. (2554). *พัฒนารูปแบบ และมาตรฐานการจัดการธุรกิจ
ร้านจำหน่ายสินค้า OTOP และของฝากชุมชน จังหวัดระนอง. ศูนย์การ
ศึกษาวิจัยด้านสุขภาพ การท่องเที่ยว และการโรงแรม : มหาวิทยาลัย
ราชภัฏสวนสุนันทา.*

● ประวัติผู้เขียน

1. นายภาคินัย จันทรรวงทอง

Mr.Pakinay Chantararuongthong

สาขาการพัฒนารุมนและสังคม ภาควิชาสังคมวิทยาและมานุษยวิทยา คณะมนุษยศาสตร์และสังคมศาสตร์ มหาวิทยาลัยมหาสารคาม ตำบลขามเรียง อำเภอกันทรวิชัย จังหวัดมหาสารคาม 44150 โทร. 0-4375-4369 มือถือ 09-4982-8287

การศึกษาระดับปริญญาตรี ศิลปศาสตรบัณฑิต (ศศ.บ.) สาขาการพัฒนารุมนและสังคม มหาวิทยาลัยมหาสารคาม

2. นางสาวพิมพ์พร ภูครองเพชร

Miss Pimporn Phukrongpet

สาขาการพัฒนารุมนและสังคม ภาควิชาสังคมวิทยาและมานุษยวิทยา คณะมนุษยศาสตร์และสังคมศาสตร์ มหาวิทยาลัยมหาสารคาม ตำบลขามเรียง อำเภอกันทรวิชัย จังหวัดมหาสารคาม 44150 โทร. 0-4375-4369 มือถือ 09-4982-8287 e-mail.: pimporn.p@msu.ac.th

การศึกษาระดับปริญญาเอก ศิลปศาสตรดุษฎีบัณฑิต (ศศ.ด.) สาขาพัฒนศาสตร์ มหาวิทยาลัยขอนแก่น

